



Hvor skal fremtidens råstofgrave ligge?

Regionsrådet efterspørger input fra borgere og virksomheder o.a. før en gennemgribende revision af den nuværende råstofplan. Fokus er på placering af nye graveområder, retningslinjer for indvinding samt bæredygtighed (transport, genanvendelse mv.) og anvendelse af tomme grusgrave. Oplægget til Råstofplan 2020 er i høring frem til den 3. april 2019.

Se mere på www.raastofplan2020.rm.dk



Få råd og vejledning hos patientkontoret

Hos Patientkontoret kan du få vejledning og rådgivning om dine rettigheder som patient. Du kan ringe på 7841 0444 mandag 9-12, tirsdag til fredag 10-12, samt onsdag 14-15.30.

Du kan skrive til: Patientkontoret, Skottenborg 26, 8800 Viborg eller sende sikker post på borger.dk. Du kan også mødes med en patientvejleder. Kontakt patientkontoret for at aftale nærmere.

Se mere på: www.patientkontoret.rm.dk



Ring ved sygdom og skade

Hvis du kommer til skade eller bliver syg, skal du ringe for at få hjælp.

- **Ring til egen læge:**
Hverdage kl. 8-16
- **Ring til lægevagten på tlf. 7011 3131:** Hverdage kl. 16 - 8 og hele døgnet i weekender og helligdage. Egen læge og lægevagten henviser til skadestuen, hvis det er nødvendigt.
- **Ring 1-1-2** ved alvorlig ulykke og livstruende sygdom.

Læs mere på www.akut.rm.dk.



Akut psykiatrisk hjælp

Har du brug for akut psykiatrisk hjælp, skal du ringe til din egen læge eller lægevagten på tlf. **7011 3131**, som kan henvise dig til en visiteret psykiatrisk modtagelse døgnet rundt.

Desuden tilbyder Psykiatrisk Rådgivningstelefon hele døgnet anonym rådgivning til patienter og pårørende på tlf. **78 470 470**. Bemærk at rådgiverne **ikke** kan yde behandling, lige som du **ikke** kan blive indlagt via Rådgivningstelefonen.



Download Akuthjælp App

Med den nationale Akuthjælp App kan du ringe direkte op til lægevagten eller lynhurtigt få et overblik over samtlige skadestuer i Danmark. Her kan du også finde de akutte åbningstider for vagtapotekerne. Find Akuthjælp App på Google Play eller i App Store.



Regionsrådsmøde

Regionsrådet holder møde onsdag 27. februar kl. 13 i Regionshuset Viborg, Skottenborg 26, Viborg. Møderne er offentlige, og alle er velkomne til at deltage. Du kan også følge mødet på hjemmesiden: www.rm.dk – både direkte og efter mødet.

Find dagsorden og læs mere om spørgetid på www.rm.dk/politik.



Birkedommernes bolig - boede byens magtfulde

Ejendommen Christian 8.s. Vej 2 B rives sandsynligvis ned inden for få år for at give plads til nybyggeri. Den blev oprindeligt bygget som bolig for Silkeborgs birkedommer - datidens borgmester, der var udpeget af kongen

AF EJJIL PRINDS
Formand for Bevaringsforeningen for Silkeborg Kommune

LOKALHISTORIE Der er gang i byggerier i Silkeborg i denne tid, og politisk er det et mål, at Silkeborg skal vokse. Tallet 100.000 indbyggere er nævnt. Men det er ikke første gang, Silkeborg vokser. Hvor man i dag taler om en befolkningstilvækst på under 0,9% årlig, var den for mere end 100 år siden både 4 og 6% årligt.

Fra Silkeborgs tidligste dage og indtil retsplejeloven trådte i kraft i 1919, var den øverste myndighed birkedommeren. Silkeborgs første birkedommer var Georg V.L. Drechsel, som tiltrådte stillingen i 1854 og virkede indtil 1886. Birkedommeren var udpeget af kongen, og hans funktion var som en slags borgmester, dommer,

politimester og formand for byrådet for et birk, i dette tilfælde Silkeborg. De øvrige medlemmer af byrådet var folkevalgte.

Drechsel byggede i 1855 bolig i udkanten af byen, det som i dag er hjørnet af Vestergade og Hostrupsgade. Vi kender alle bygningen som den tidligere katolske børnehaven, der lå over for avisens bygning.

Upopulær birkedommer

Årene 1854-1886 var en svær tid for byen. Der var perioder med høj arbejdsløshed og stor fattigdom, men samtidig voksede erhvervene frem, og det var især håndværket, der var det dominerende. Men der var samtidig problemer på ledelsesgangen.

Birkedommer Drechsel var desværre ikke den mest omgængelige person. Der var gnidninger mellem Drewsen og Drechsel, og også med redaktør Sørensen fra Silkeborg Avis var der ikke den gode tone.

Også samarbejdet i byrådet knirkede, og

det kom så vidt, at den mangeårige formand H. C. Zeltner på hele kommunalbestyrelsens vegne i 1883 direkte anmodede birkedommeren om at trække sig tilbage, da V. Drechsels virke var en hæmsko for byens videre udvikling.

Ny mand - ny stil

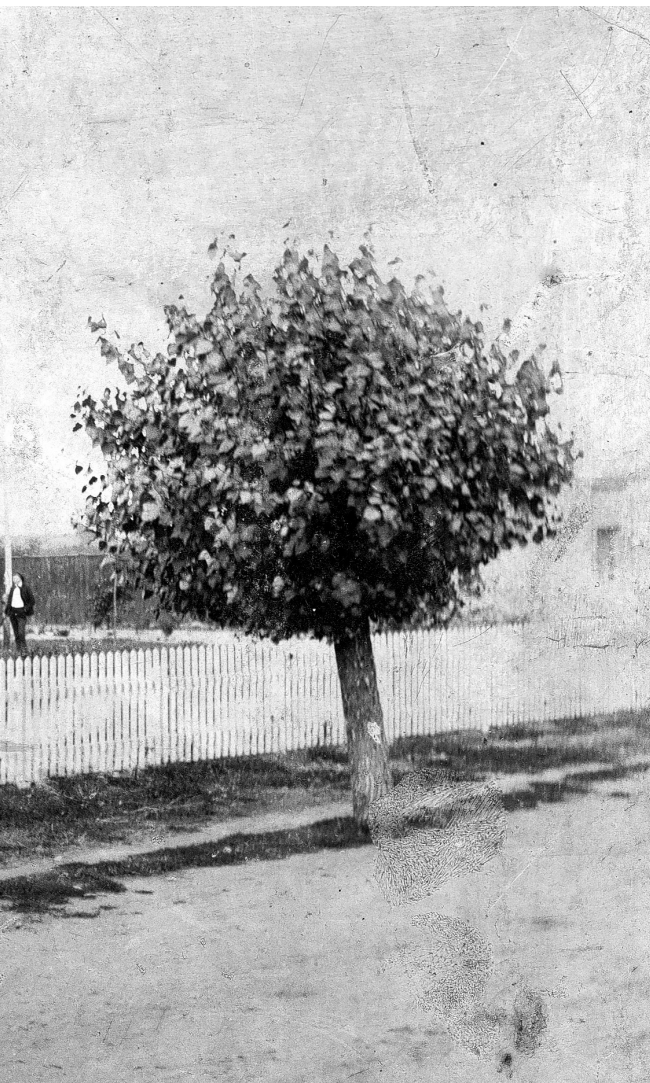
I 1886 tiltrådte Theodor Adler Lund stillingen som birkedommer. Theodor Adler Lund var en frisindet mand og i sin forholdsvis kortvarige embedsperiode var han meget afholdt i byen - i modsætning til sin forgænger, som der ofte var et spændt og uforudseligt forhold til.

I 1888 byggede han en ny birkedommerbolig på Søndergade 45, det, som i dag er Christian 8.s. Vej 2 B. Hvorfor Adler Lund ikke overtog den eksisterende bolig på Vestergade, er endnu uvist. Boligen på Vestergade var både større og havde en bedre beliggenhed. Muligvis, fordi han ikke ønskede at videreføre

Adler Lunds embedsbolig

Med baggrund i, at birkedommerboligen på Christian 8.s. vej 2 B nu er blevet mere synlig i gadebilledet, og samtidig er nedrivningstruet, har Bevaringsforeningen for Silkeborg Kommune gravet i boligens fortid og fundet et ikke ubetydeligt afsnit af Silkeborgs historie.

På den baggrund har foreningens formand, Ejgil Prinds, skrevet denne artikel om den historiske betydning, som boligen har haft.



○ Silkeborgs anden birkedommer, Theodor Adler Lund, ønskede ikke at overtage sin forgængers embedsbolig. I stedet blev der opført en ny bolig på Søndergade 45, der den gang lå i byens udkant. Bygningen ligger der stadig, men adressen er i dag Christian 8.s. Vej 2 B, Fotoet her af det den gang nye hus er taget i 1892.

FOTO: SILKEBORG ARKIV / CHRISTENSEN OG SØRENSEN



○ Hjemlig hygge i birkedommerboligen i 1892. Fra venstre er det Caroline Mathilde Adler Lund og Theodor Adler Lund, herefter børnene Nicoline, Caspar, Theodor, Mathilde og Kirsten. FOTO: SILKEBORG ARKIV / CHRISTENSEN OG SØRENSEN

her førstemand

Drechsels linje, og dermed startede et nyt kapitel i Silkeborgs historie.

Netop birkedommerboligen på Christian 8.s. Vej er omdrejningspunktet i denne artikel. Huset blev bolig for Theodor Adler Lund samt hans efterfølgere, Poul Christian Stemann Rosenørn, Karl Kristian Ludvig Jürgens og Gustav Heide-Jørgensen, indtil 1919. Det blev fra denne bolig og dette kontor, at Silkeborg virkelig udviklede sig i årene 1888 - 1919.

Første udfordring var Estrup-provisoriet frem til 1894, og senere tiden som købstad fra år 1900. Birkedommerboligen på Christian 8.s. vej har formodentlig haft en stor, historisk betydning for Silkeborgs udvikling.

En by i hastig vækst

Byens befolkningsantal voksede, og håndværk blev suppleret med industri.

Hvor gennemsnittet af danske provinsbyer voksede med 85% i perioden 1890-1921, voksede Silkeborg med 185%. Alt gik stærkt i perioden, og det på trods af, at Papirfabrikken faktisk var nedlagt i perioden 1889-1894.

Tekstilfabrikker voksede sig store. C. Commichau opførte sin store trikotagefabrik i Silkeborg (senere Jysk Trikotage). Hammers Klædefabrik startede som et lille, lokalt farveri i 1857 og udviklede sig til en toneangivende klædefabrik på Torvet. Fabrikant O. Jensen og fabrikant Werner drev hver

for sig tekstilvirksomhed på Torvet i Silkeborg omkring år 1900.

Silkeborg Jernstøberi blev til Silkeborg Maskinfabrik Zeuthen & Larsen i 1899, som siden blev til Paasch-Silkeborg og senere Pasilac. Dansk Automobil Byggeri A/S, normalt blot omtalt som DAB, var en central virksomhed i Silkeborg fra 1912. Mekaniker J. Hvidtved Larsens Maskinværksted etableres i 1915, og Koopmanns Svineslagteri slagtede første gang i 1890.

Derudover startede rebslagerier, bryggerier, spritfabrik, bødkere, trævarer, teglværker og andelselskaber i denne periode. Kuranstalter skød op. Kneippkuranstalten i 1897, Sanatoriet 1903, Kurhuset på Silkeborg Bad i 1917 og Junkers Gymnastikinstitut bygges 1914. Indelukket købes af kommunen i 1899, og Silkeborg blev en stor skoleby med en velfungerende folkeskole, seminarium, teknisk skole og husholdningsskole.

Birkedommerne

Noget af grunden til, at Silkeborg udviklede sig i perioden, skyldes til dels jernbanen, den smukke natur og genåbningen af Papirfabrikken. Som en ny by var Silkeborg ikke belastet af en ledende elite, som kendes fra flere af nabobyerne, og derfor var personsammensætningen i datidens byråd mere homogen, og interesserne ensartede. Men en del af æren skal lægges på



birkedommerne, der dengang var den reelle ledelse i byen. Birkedommere, der alle havde deres bolig og kontor på Christian 8.s. Vej 2 B.

Theodor Adler Lund. Embedsperiode: 1886-1898. Adler Lund forstod at virke som en dæmper, så de politiske bølger, der gik højt i Danmark på grund af Estrups styre, derfor ikke kom til at spille nogen større, politisk rolle i Silkeborg.

Poul Christian Stemann Rosenørn. Embedsperiode: 1898-1904. Rosenørn overtog borgmesterposten i en periode, hvor Silkeborg overgik fra handelsplads til købstad i 1899/1900. Desuden var Rosenørn en aktiv spiller i den ny købstad, hvor han var medstifter af og første formand for Silkeborg Turistforening, var aktiv i Højskoleforeningen, havde en særlig interesse for ulykkeligt stillede børn og var en engageret tilsynsførende ved Himmelbjerggården.

Karl Kristian Ludvig Jürgens. Embedsperiode: 1904-1910. Inden og efter K. Jürgens embedsperiode i Silkeborg kan man i datidens presse læse en del

episoder omkring K. Jürgens person. Men i sin tid som borgmester i Silkeborg overlod K. Jürgens debatten i byrådsarbejdet til de folkevalgte medlemmer. Som borgmester havde han dog ofte den afgørende stemme i byrådet.

Gustav Heide-Jørgensen. Embedsperiode: 1911-1919. Heide-Jørgensen var kun 35 år ved sin ansættelse, og han påstod ved indsættelsen, at han ikke kun ville være mødeleder i byrådet, men ville gøre sin stemme gældende. I 1919 kom en ny retsplejelov, og det faldt i Heide-Jørgensens lod at indføre overgangen til en demokratisk valgt borgmester, hvilket han på grund af sin betydelige, juridiske viden fik gennemført problemfrit. Borgmestrene var hidtil udpeget af kongen.

Dommerbolig

Birkedommerboligen på Christian 8.s. Vej blev frem til midten af 60'erne stadig anvendt som dommerbolig og dommerkontor. Sidenhen kender de fleste bygningen som pas- og motor-

○ Den gamle birkedommerbolig er blevet lidt mere fremtrædende i bybilledet, efter naboejendommen for kort tid siden blev revet ned. Men birkedommerboligens dage kan også være talte, der planlægges nedrivning og et nyt stort boligbyggeri på stedet. FOTO: MARTIN BALLUND

kontor og sidst som advokatkontor.

Det var i perioden 1890 til 1919, at grundlaget for det Silkeborg, vi kender i dag, blev lagt. Var det ikke lykkedes dengang, ville borgmesteren i dag ikke nævne tallet 100.000 borgere, men langt mindre. Muligvis ville Silkeborg være en mindre by i f.eks. Kjellerup kommune.

Nu er birkedommerens embedsbolig på Christian 8.s. Vej ved at forsvinde. En nedrivning er truede nær. Med boligen forsvinder også en del af Silkeborgs historie. Ja, Silkeborg er en ny by, men en ny by har også